

DARBA AIZSARDZĪBAS PLĀNA

IZSTRĀDE

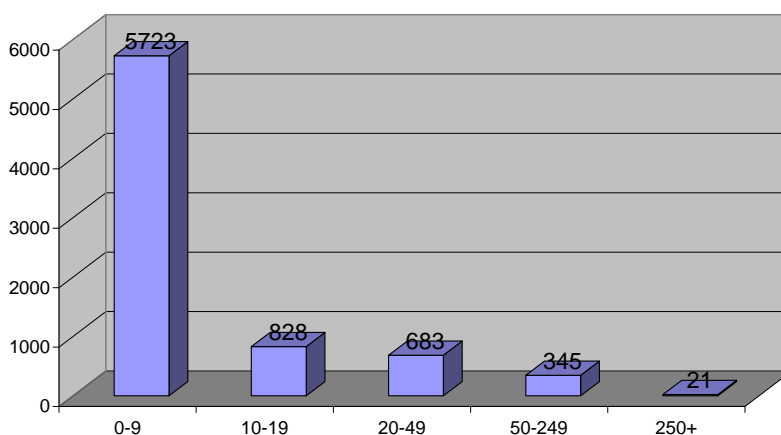
BŪVNIECĪBĀ

DARBA AIZSARDZĪBAS PLĀNA IZSTRĀDE BŪVNICĪBĀ

Ievads

Būvniecība ir viena no nozīmīgākajām tautsaimniecības nozarēm, kurā darbojas liels skaits uzņēmumu ar ievērojamu darbinieku skaitu (uz 2010.gada 1.jūliju ~ 64000, kas veidoja gandrīz 7% no kopējā strādājošo skaita valstī, pēc Centrālās statistikas pārvaldes datiem, www.csb.gov.lv), pie tam no kopējā skaita 4250 (EM dati uz 31.10.2010. saskaņā ar būvkomersantu reģistru) lielākais daudzums ir nelieli uzņēmumi, kuros nodarbināto skaits nepārsniedz dažus desmitus. Attēls 1 dots lai ilustrētu situāciju, ka uzņēmumi ar darbinieku skaitu līdz 50 sastāda pār par 90% no kopējā uzņēmumu skaita.

Uzņēmumu skaits atkarībā no darbinieku skaita



Attēls 1. Būvniecības uzņēmumu iedalījums atkarībā no strādājošo skaita (dati: Centrālā Statistikas pārvalde, 2008. gads)

Taču vienlaikus būvniecība Latvijā tāpat kā visā Eiropas Savienībā ir viena no nosacīti „bīstamākajām” nozarēm, jo negadījumu skaits, lai arī pēc statistikas tam ir tendence uzlaboties, tomēr (kopā ar mežsaimniecību un kokapstrādi) ir liels, un tie nereti ir smagi.

Beidzamajos 3 gados nelaimes gadījumu ar cietušo nāvi (letālo nelaimes gadījumu) skaita īpatsvars pret kopējo negadījumu skaitu būvniecībā pēc VDI datiem ir vairāk nekā divas reizes lielāks nekā kopumā pa visām nozarēm. Lai gan saistībā ar vispārējo pasaules krīzi, kas sevišķi smagi atspoguļojās arī mūsu valstī, būvniecības apjomi ir jūtami kritušie, tomēr tas ir pat saasinājis konkurenci starp nozarē strādājošajiem uzņēmumiem, kuri, lai izdzīvotu un saņemtu pasūtījumus, cenšas ietaupīt it visur, arī tur, kur to nedrīkstētu darīt – pievēršot mazāku uzmanību un novirzot attiecīgi mazāku līdzekļu daudzumu nodarbināto drošībai un veselības aizsardzībai darbā.

Lai gan jau vairāk kā 8 gadus mūsu valstī ir spēkā uz Eiropas Savienības pamatdirektīvu (Padomes Direktīva par pasākumiem, kas ieviešami, lai uzlabotu darba ņēmēju drošību un veselības aizsardzību darbā (1989. gada 12. jūnijs) ([89/391/EEK](http://eur-lex.europa.eu/LexUriServ.do?uri=CELEX:89391L)) darba aizsardzības jomā balstītais [Darba aizsardzības likums](#) (20.06.2001. likums "Darba aizsardzības likums") un atbilstoši vairāk kā 7 gadus MK noteikumi nr.92 „Darba aizsardzības prasības, veicot būvdarbus” (pieņemti 25.02.2003., turpmāk – Noteikumi) kuros attiecībā uz drošību un veselību darbā iestrādātas prasības un nosacījumi, kas izriet no Eiropas Savienības Padomes 1992.gada 24.jūnija Direktīvas [92/57/EEK](http://eur-lex.europa.eu/LexUriServ.do?uri=CELEX:9257L) par darba drošības un veselības aizsardzības minimālo prasību īstenošanu pagaidu vai pārvietojamajos būvlaukumos (astotā atsevišķā direktīva Direktīvas [89/391/EEK](http://eur-lex.europa.eu/LexUriServ.do?uri=CELEX:89391L) 16.panta 1.punkta nozīmē), tomēr dažādu iemeslu dēļ joprojām ne visas noteikumos noteiktās prasības konsekventi tiek ievērotas.

Situācija būvlaukumos

Viens no iemesliem ir smago un letālo negadījumu relatīvi lielajam skaitam ir tas, ka būvlaukums kā darba vieta principiāli atšķiras no darba vietām rūpnīcās, birojos, vai tirdzniecības uzņēmumos, jo situācija celtniecībā mainās ļoti strauji. Nozīmīga būvdarbu daļa tiek veikta ārpus telpām un tas nozīmē, ka šo darbu veicēji ir pakļauti mainīgajiem, bieži vien nelabvēlīgiem laika apstākļiem, kā zemei vai augstai temperatūrai, nokrišņiem, vējam un nereti palielinātai Saules radiācijas ietekmei. Bez šiem dabiskajiem apstākļiem uz būvdarbu veicējiem iedarbojas arī dažādi kaitīgie faktori, kas saistīti ar viņu pašu vai tuvumā strādājošo kolēģu darbu: jonizējošais, UV un cita veida optiskais starojums, kā arī elektromagnētiskie lauki, troksnis un vibrācija, kas saistīti ar dažādu tehnoloģiju izmantošanu, veicot nepieciešamos celtniecības darbus vai jau paveikto būvdarbu kvalitātes kontroli. Būvniecības procesā tiek izmantots arī liels skaits dažādu ķīmisko vielu, un blakus strādājošie, kas var būt arī no cita uzņēmuma, var tikt pakļauti to iedarbībai varbūt pat ne mazākā mērā kā tiešie darbu veicēji, kas vairumā gadījumu apzinās saistītos riskus, ir saņēmuši ar tiem saistītu instruktažu/apmācību un tāpēc attiecībā uz sevi pārsvarā ievēro nepieciešamos preventīvos aizsardzības pasākumus. Kā jau iepriekš pieminēts (skatīt Attēlu 1), tad lielākā daļa no būvniecības jomā strādājošajām firmām ir ar nelielu darbinieku skaitu (vairāk kā 75% firmu ir mazāk par 10 darbiniekiem, bet mazāk par 50 darbiniekiem ir vairāk kā 95% no būvniecībā strādājošajām firmām), tāpēc gandrīz kā likums, ka ikviena lielāka objekta būvniecībā parasti piedalās vairākas firmas, reizēm secīgi, bet reizēm vienlaicīgi. Tas attiecas arī uz individuālajai lietošanai paredzēto ēku celtniecību, kur dažāda veida darbus parasti neveic viena liela firma, kurai varētu būt visi nepieciešamie speciālisti, bet gan dažādu nelielu uzņēmumu nodarbinātie, vai arī pašnodarbinātie. ES direktīvas [92/57/EEK](#) preambulā norādīts, ka:

... neapmierinoša arhitektūras un/vai organizatoriskā izvēle vai arī sliktu darbu plānošana projekta sagatavošanas posmā ir bijušas par iemeslu vairāk nekā pusei darba negadījumu, kas notikuši Kopienas būvlaukumos;...

Pašlaik ES veiktā analīze parāda, ka situācija ir uzlabojusies par aptuveni 20%, bet joprojām ap 30% no letālajiem nelaiemes gadījumiem būvniecībā iespējams saistīt ar nepietiekami kvalitatīvu darbu plānošanu no darba aizsardzības aspekta, tāpēc kļūst skaidrs, ka būvdarbu laikā īpašu nozīmi iegūst nepieciešamo darba aizsardzības pasākumu saskaņošana starp iesaistītajiem darbuzņēmējiem un jau iepriekš paredzētu koordinētu aizsardzības pasākumu īstenošana - šajā gadījumā darba aizsardzības plāns, kas attiektos uz visiem būvlaukumā strādājošajiem.

ES un LR normatīvo aktu prasības par darba aizsardzības plānošanu un koordināciju

Noteikumu 11.punktā ir noteikts:

11. Pasūtītājs nodrošina, lai **pirms** būvdarbu uzsākšanas tiktu izstrādāts **darba aizsardzības plāns** saskaņā ar šo noteikumu IV nodaļu, ja:

11.1. būvlaukumā būvdarbus veic **vairāki darbuzņēmēji**;

11.2. tiek veikts kāds no šo noteikumu **3.punktā** minētajiem būvdarbiem;

11.3. saskaņā ar šo noteikumu 12.punktu ir nepieciešams **nosūtīt iepriekšēju paziņojumu** par būvdarbu veikšanu.

Noteikumi arī konkrētizē, kam jāizstrādā darba aizsardzības plāns (DAP):

15. Projekta sagatavošanas koordinatoram ir šādi pienākumi:

15.1. koordinēt ar projekta vadītāju, galveno būvuzņēmēju, darbuzņēmējiem un pašnodarbinātajiem šo noteikumu 14.punktā noteikto prasību izpildi;

15.2. saskaņā ar šo noteikumu IV nodaļu **izstrādāt darba aizsardzības plānu**, iekļaujot arī pasākumus attiecībā uz šo noteikumu 3.punktā minētajiem būvdarbiem;

15.3. sagatavot **atbilstošu dokumentāciju**, iekļaujot **informāciju par darba aizsardzības prasībām**.

ES direktīvā [92/57/EEK](#) dotais formulējums atstāja dalībvalstīm izvēles iespēju:

Darba drošības un veselības aizsardzības lietu **koordinators(-i)**, ko ieceļ projekta **sagatavošanas posmā** saskaņā ar 3. panta 1. punktu:

a) koordinē 4. panta noteikumu izpildi;

b) **izstrādā vai liek izstrādāt** darba drošības un veselības aizsardzības plānu, kurā izklāstīti noteikumi, kas jāievēro attiecīgajā būvlaukumā, ja nepieciešams, ņemot vērā rūpnieciskās darbības, kas notiek laukumā; šajā plānā ir jāiekļauj arī konkrēti pasākumi attiecībā uz darbu, kas ietilpst vienā vai vairākās 2. pielikumā minētajās kategorijās;

c) **sagatavo** projekta raksturam atbilstīgu **dokumentāciju**, kurā iekļauta attiecīgā darba **drošības un veselības aizsardzības informācija**, kas jāņem vērā, veicot jebkādus **sekojošos** darbus.

Ja atbilstoši Noteikumu nosacījumiem, projekta vadītāju pasūtītājs var arī nenorīkot, pats uzņemoties tā pienākumus, tad projekta sagatavošanas un izpildes koordinatori pasūtītājam vai projekta vadītājam (ja pasūtītājs tam deleģējis šo pienākumu) ir jānorīko. Pieļaujams, ka vienu personu norīko gan par projekta sagatavošanas, gan izpildes koordinatoru, taču tie var būt arī dažādas gan fiziskas, gan juridiskas personas.

Savukārt uz [Būvniecības likuma](#) pamata 1997. gadā izdotajos MK noteikumos Nr. 112 „Vispārīgie būvnoteikumi” (pieņemti 01.04.1997., turpmāk – MK not.nr. 112) noteikts:

124. **Būvuzņēmējs** ir atbildīgs par būvdarbu organizēšanu būvlaukumā atbilstoši būvdarbu organizācijas projektam, **darba aizsardzības plānam** un būvnormatīvos noteiktajai darbu veikšanas secībai, kā arī par būvuzņēmēja rīkojumu sekām.

126. **Visiem** būvniecības dalībniekiem, kas strādā vai atrodas būvlaukumā, ir **saistoši** atbildīgā būvdarbu vadītāja rīkojumi, ciktāl to nosaka savstarpēji noslēgtie līgumi un **darba aizsardzības koordinatora norādījumi**.

134. Būvdarbi organizējami un veicami saskaņā ar tehniskā projekta sastāvā esošo **būvdarbu organizēšanas projektu**, kā arī **darbu veikšanas projektu**.

144. Darbu organizēšanas projektā ir šādas **sastāvdaļas**:

144.1. būvdarbu kalendāra plāns (ja to pieprasa pasūtītājs vai būvuzņēmējs);

144.2. būvdarbu ģenerālplāns;

144.3. **darba aizsardzības plāns** (to var izstrādāt arī kā patstāvīgu dokumentu);

144.4. paskaidrojuma raksts.

151. Par darba aizsardzību būvlaukumā ir atbildīgs galvenā būvuzņēmēja atbildīgais darbu vadītājs, bet par atsevišķiem darbu veidiem - darbuuzņēmēju atbildīgie darbu vadītāji. Atbildīgais darbu vadītājs ievēro darba aizsardzības koordinatora norādījumus.

1.tabulā ir apkopotas Noteikumu prasības, kas saistītas ar vispārējiem darba aizsardzības nosacījumiem atkarībā no darba apjoma un veicamajiem darbiem, kā arī no apstākļa, vai būvdarbus veic viens vai vairāki darbuuzņēmēji.

Tabula 1. Rīcība attiecībā uz Darba aizsardzības prasībām un Darba aizsardzības plāna izstrādi, atkarībā no veicamo būvdarbu veida.

Rīcība atbilstoši Noteikumu (11.punkts) prasībām						
Apstākļi būvlaukumā		DAL 4.panta prasību ievērošana, plānojot DA	Iepriekšējais paziņojums	Koordinators	DA plāns	Info vēlākiem darbiem
Darba devēju skaits	Darba apjoms, bīstamība					
1	Mazāk par 31 darbadienu un 21 nodarbināto vai 501 cilvēkdienu	Jā	Nē	Nē	Nē	Nē
1	Mazāk par 31 darbadienu un 21 nodarbināto vai 501 cilvēkdienu + PRD*	Jā	Nē	Nē	Jā	Nē
1	Vairāk par 30 darbadienu un 20 nodarbināto vai 500 cilvēkdienu	Jā	Jā	Nē	Jā	Nē
1	Vairāk par 30 darbadienu un 20 nodarbināto vai 500 cilvēkdienu + PRD*	Jā	Jā	Nē	Jā	Nē

>1	Mazāk par 31 darbadienu un 21 nodarbināto vai 501 cilvēkdienu	Jā	Nē	Jā	Jā	Jā
>1	Mazāk par 31 darbadienu un 21 nodarbināto vai 501 cilvēkdienu +PRD*	Jā	Nē	Jā	Jā	Jā
>1	Vairāk par 30 darbadienu un 20 nodarbināto vai 500 cilvēkdienu	Jā	Jā	Jā	Jā	Jā
>1	Vairāk par 30 darbadienu un 20 nodarbināto vai 500 cilvēkdienu + PRD*	Jā	Jā	Jā	Jā	Jā

* - Būvdarbi, kas rada paaugstinātu risku nodarbināto drošībai un veselībai (Noteikumu 3.punkts)

Pirms ar MK noteikumiem Nr.48 "Grozījumi Ministru kabineta 2003.gada 25.februāra noteikumos Nr.92 "Darba aizsardzības prasības, veicot būvdarbus" (pieņemti 29.01.2008.) izdarītajiem labojumiem, Noteikumos bija noteikts, ka darba aizsardzības plānam jābūt visos būvniecības gadījumos. Tātad ar MK48-08 valsts ir spērusi solīti administratīvā sloga samazināšanai, lai samazinātu ar vienkāršiem, darbnietilpīgiem būvdarbiem saistīto birokrātiju, ja visus darbus veic viens būvuzņēmējs un netiek veikti paaugstināta riska darbi. Jāatzīmē, ka, neraugoties uz šo atvieglojumu, Latvijas prasības uz DAP nepieciešamību, kā redzams Tabulā 1, ir stingrākas par ES obligātajām .

Kā jau iepriekš norādīts, tad Noteikumu 15.punktā noteikts, ka DAP izstrāde ir projekta sagatavošanas koordinators pienākums. Taču, kā redzams no Tabulas 1, tad pirmajos trīs gadījumos, kad noteikumi pieprasa, lai darba aizsardzības plāns tiktu izstrādāts, darba aizsardzības koordinators nemaz nav vajadzīgs. Tāpēc ar grozījumiem tagad Noteikumos noteikts, ka šajos gadījumos par DAP izstrādi un dokumentācijas ar informāciju par darba aizsardzības prasībām sagatavošanu ir atbildīga persona, kas veic projekta vadītāja pienākumus (16.¹). Lai arī noteikumi nav noteikuši prasības attiecībā uz projekta vadītāju kvalifikāciju darba aizsardzībā, saprotams, ka **pasūtītāja** interesēs ir, lai tā būtu vismaz tāda, kā Noteikumi pieprasa projekta sagatavošanas koordinātoram:

*7.¹ Par projekta sagatavošanas koordinātoru drīkst būt persona, kas saskaņā ar Būvniecības likuma 8.pantu ir saņēmusi **arhitekta prakses sertifikātu vai būvprakses sertifikātu projektēšanas jomā** un apgūvusi **pamatlīmeņa zināšanas darba aizsardzībā 50 stundu apmērā** (teorētisko daļu) vai ieguvusi augstāko profesionālo izglītību darba aizsardzības jomā atbilstoši profesiju standartam PS 0100 "Darba aizsardzības vecākais speciālists".*

Jebkurā gadījumā ir diskutabli, vai **pasūtītāja** (un darba aizsardzības) interesēs ir par projekta sagatavošanas koordinātoru izvēlēties personu, kuras zināšanas darba aizsardzībā ir limitētas ar pamatlīmeņa zināšanām, kas iegūtas 50 stunduursos, jo šo kursu programmā vienkārši ir nepietiekoši daudz informācijas par darba aizsardzības specifiku būvdarbos, nemaz nerunājot par būvdarbiem, kuros izmanto īpašas metodes, piemēram, spridzināšanu. Tāpēc **optimālais variants** varētu būt, ja norīkotais koordinātor ar arhitekta prakses sertifikātu vai būvprakses sertifikātu projektēšanas jomā, veicot darba aizsardzības plāna izstrādi uz līguma pamata pieaicinātu ekspertus atbilstošā specifiskā jomā (piemēram, personas, kam ir zināšanas attiecīgās klases bīstamo kravu pārvadāšanā, ja tiek plānots būvēt

noliktavu noteikta veida bīstamajām kravām) un personas ar augstāko profesionālo izglītību darba aizsardzībā.

Vienmēr jāatceras, ka DAP, kura izstrāde notiek projekta sagatavošanas koordinators vadībā, attiecas tikai uz **konkrēto** būvobjektu, taču tas **ir saistošs visiem** darbuuzņēmējiem, kas tajā veic darbus, arī tad, ja viņi ir pieraduši strādāt savādāk.

Katram no būvlaukumā iesaistītajiem būvuzņēmējiem, atbilstoši MK noteikumu Nr.660 "Darba vides iekšējās uzraudzības veikšanas kārtība" (pieņemti 02.10.2007., MK not.nr. 660) prasībām, jābūt veiktam **darba vides riska novērtējumam**, balstoties uz ko ir jāizstrādā darba aizsardzības pasākumu plāns. Taču jāuzsver, ka **darba aizsardzības plāns** konkrētam būvobjektam **nav identisks** būvniecības firmas/firmu, kas piedalīsies konkrētā objekta celtniecībā, **darba aizsardzības pasākumu plānam** vai to kopumam. Optimāli būtu, ja jau projekta sagatavošanas posmā būtu zināms gan galvenais būvuzņēmējs, gan citi nozīmīgākie darbuuzņēmēji, kas veiks lielāko daļu no paredzētajiem būvniecības darbiem, lai viņu jau esošos darba aizsardzības pasākumu plānus varētu izmantot konkrētā projekta DAP izstrādei, jo nav izslēgts, ka kāda firma jau ir ieviesusi progresīvāku tehnoloģiju, ņemot vērā tehnikas attīstību, bet projekta sagatavošanas koordinators par to līdz tam neko nav zinājis. Taču iespējamas arī situācijas, ka DAP objekta specifikas dēļ, lai nodrošinātu būvdarbu veicēju drošību, paredzēts izmantot cita veida risinājumus, kas ir atšķirīgi no būvuzņēmēju gadiem ilgi izmantotajiem. Šādā gadījumā vispirms jāvadās no Darba aizsardzības likumā norādītajiem vispārīgajiem darba aizsardzības principiem, lai izlemtu par to, kādi pasākumi izmantojami. Jebkurā gadījumā šādu atšķirīgu risinājumu gadījumā, izmantot atšķirīgus no DAP noteiktajiem var tikai pēc atbilstošu izmaiņu veikšanas tajā. Vislabāk būtu, ja šādā gadījumā projekta izpildes koordinators rastu iespēju sazināties ar projekta sagatavošanas koordinators, lai noskaidrotu apsvērumus, kas likuši izvēlēties darba aizsardzības plānā piedāvāto risinājumu. Taču, ja tas ir vajadzīgs, tad savlaicīga nepieciešamo **izmaiņu veikšana** darba aizsardzības plānā ir viens no būtiskākajiem projekta izpildes koordinators pienākumiem.

Notiekumi nosaka, ka projekta izpildes koordinators nepieciešams:

16.3. veikt nepieciešamos grozījumus darba aizsardzības plānā un šo noteikumu 15.3.apakšpunktā minētajā dokumentācijā, ņemot vērā paveiktos darbus un pārmaiņas būvlaukumā un būvprojektā (ja tādas ir veiktas);...

Noteikumi nosaka, ka **DAP** vajadzīgs, lai visiem būvniecības dalībniekiem sniegtu nepieciešamo darba aizsardzības informāciju par katrā konkrētajā būvniecības posmā **veicamajiem pasākumiem**, līdz ar to panākot nepieciešamo drošības un veselības darbā līmeni, lai novērstu nelaimes gadījumus darbā un izvairītos no arodsaslimšanām.

Noteikumi nosaka, ka darba aizsardzības plānā iekļaujama specifiska, t.i., **konkrēto būvobjektu raksturojoša** informācija, tai skaitā:

- 21.1. būvlaukumam paredzētajai teritorijai blakus esošo zemesgabalu izmantojums:
 - 21.1.1. ēkas un ražotnes, kas ierobežo būvdarbu veikšanu;
 - 21.1.2. **virszemes un pazemes inženierkomunikācijas**;
 - 21.1.3. satiksmes ejas un ar tām saistītie ierobežojumi (piemēram, piekļūšana ugunsdzēsības līdzekļiem, materiālu piegādes un transportlīdzekļu novietošanas laika ierobežojumi);
 - 21.1.4. būves, kurās izmantoti **veselībai kaitīgi materiāli** vai nenoturīgas un nestabilas konstrukcijas un kuras nojaucot vai pārbūvējot nepieciešami specifiski darba aizsardzības pasākumi;
 - 21.1.5. **grunts raksturojums** (norāda sastāvu, piesārņotību, stabilitāti, vecas šahtas vai citus pazemes šķēršļus);
 - 21.1.6. nojaucamo būvju tehniskās dokumentācijas esība (var būt pasūtītāja iesniegtā informācija);
- 21.2. būvprojektā ietvertie **riska faktori**, no kuriem nav iespējams izvairīties, kā arī attiecīgie darba aizsardzības pasākumi;
- 21.3. detalizēti ieteikumi par **darba aizsardzības pasākumiem**, kuru skaidrojumu darbuzņēmējs ir tiesīgs pieprasīt;
- 21.4. **iespējamie riska faktori**, kuri var rasties būvniecības procesā veselībai kaitīgu materiālu dēļ, un nepieciešamā informācija par likumu un citu normatīvo aktu prasībām;
- 21.5. informācija par **paredzētā būvlaukuma teritoriju**:
 - 21.5.1. iespējas piekļūt būvlaukumam un evakuācijas izejas;
 - 21.5.2. pagaidu būvju un atsevišķu darba iecirkņu izvietojums;
 - 21.5.3. būvmateriālu iekraušanas un izkraušanas laukumi, noliktavas;
 - 21.5.4. transporta un gājēju ceļi;
 - 21.5.5. piebrauktuves un caurbrauktuves ugunsdzēsības automašīnām;
- 21.6. būvlaukumā veicamo darba aizsardzības pasākumu saskaņošana un attiecīgās informācijas apmaiņa starp pasūtītāju, projekta vadītāju, galveno būvuzņēmēju, darbuzņēmējiem un pašnodarbinātajiem;
- 21.7. pasākumi saskaņā ar šo noteikumu **3.punktā minētajiem** būvdarbiem.

Principā visu to informāciju, ko noteikumi pieprasa ņemt vērā attiecībā uz būvlaukumam blakus esošajiem zemes gabaliem, nepieciešams izvērtēt un, ja atbilstoši paredzētajiem darbiem nepieciešams, arī iekļaut DAP par pašu būvlaukumu.

Lai samazinātu dokumentācijas dublēšanos Noteikumi atļauj darbu izpildes posmā apvienot DAP ar darbu veikšanas projektu:

- 22. Darba aizsardzības plānu projekta izpildes posmā var iestrādāt būvdarbu veikšanas projektā, papildinot ar šādu informāciju:
 - 22.1. darba aizsardzības organizēšanas vispārējā kārtība būvlaukumā;
 - 22.2. pārmaiņas, kas būvdarbu izpildes laikā rodas:
 - 22.2.1. darbu plānos un grafikos;
 - 22.2.2. būvizstrādājumu, būvmateriālu, tehnoloģisko iekārtu un aprīkojuma nomenklatūrā un piegādes grafikos;
 - 22.2.3. darbaspēka kustības un galveno būvmašīnu darba grafikos.

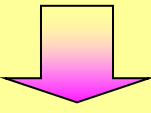
MK noteikumi neprasa veikt dokumentu paplašinātu pārrakstīšanu, bet atļauj DAP vienkārši **norādīt**, kurā dokumentā attiecīgā darba aizsardzības pasākumu veikšanai vajadzīgā informācija ir atrodamā. Darbietilpīgu, komplicētu projektu gadījumos tiek pieļautas atkāpes:

24. Sabiedriski nozīmīgu vai tehniski sarežģītu būvju projektos darba aizsardzības plāns var būt nepabeigts. Minētajā gadījumā projekta izpildes plānā ietver:
- 24.1. kārtību, kādā tiek organizēta **darba aizsardzības vispārējā vadība**;
 - 24.2. **vispārējās drošības prasības būvlaukumā**;
 - 24.3. skaidrojumu par attiecīgās informācijas pieejamību projekta sagatavošanas posmā, kā arī turpmāku izmantošanu un kontroli;
 - 24.4. kārtību, kādā projektā veiktās pārmaiņas iekļauj un iestrādā darba aizsardzības plānā, atsevišķu posmu būvdarbu veikšanas projektā vai citā būvdarbu izpildes tehnoloģiskajā dokumentā.

Apkopojot minēto, iespējams izveidot sekojošu vienkāršotu, bet, iespējams, ērtāk uztveramu shēmu darba aizsardzības plāna izstrādāšanā.

Tabula 2

Darbības posmi	Darba aizsardzības plāna saturs
<i>Projekta sagatavošanas posms</i>	
<p>Projektam jau sagatavoto materiālu izvērtējums (apraksti, plāni, slēdzieni) un visu paredzēto būvniecības darbību izskatīšana, ja notiek, tad jāizvērtē arī būvlaukuma teritorijā notiekošās citu uzņēmumu darbības</p>	<p>Visu darbību uzskaitījums laika secībā (ieteicams par pamatu izmantot kalendāro plānu)</p>
<p>Jāizvērtē, kādas darbības būs jāveic un kurās darbībās būs jāveic paaugstināta riska darbi</p>	<p>Nepieciešamie konkrētie preventīvie pasākumi. Ja ir vēlēšanās var norādīt atsauces uz normatīvajiem aktiem. Saikne uz plāniem un instrukcijām</p>
<p>Iespējamo savstarpējo risku, ko nosaka tas, ka darbi tiek veikti vienā laikā vienā vietā, noteikšana un novērtēšana</p>	<p>Koordinācija, lai novērstu savstarpējo risku, telpiski vai laikā atdalot darbus, kas vienlaikus veikti, var atstāt ietekmi uz citiem, (montāžas darbu, darbu ar bīstamām vielām kārtība, nosakot, ka radiogrāfija veicama pēc maiņas beigām utt.)</p>
<p>Būvlaukumam specifisku pasākumu (1.palīdzība, ugunsdrošība, evakuācijas ceļi un glābšanas pasākumi, plāni, slēdzieni un aizsargaprīkojuma (piem., sastatnes), ko iespējams izmantot vairāku darbuuzņēmēju darbiniekiem noteikšana, darbuuzņēmēju esošo darba vides riska novērtējumu izskatīšana un to atbilstības izvērtēšana</p>	<p>Norāde uz būvlaukumam specifiskajiem pasākumiem, uz kopīgi izmantojamo sociālo aprīkojumu</p> <p>Norāde uz kopīgi izmantojamo drošības aprīkojumu, tā uzstādīšanas un izmantošanas koordinācija</p> <p>Situācijai piemērotāko darba aizsardzības</p>

	pasākumu iestrāde no Darbuņēmēju veiktajiem DVRN un darba aizsardzības pasākumu plāniem
<i>Projekta izpildes posms</i>	
<p>Noteikto pasākumu atbilstības pārbaude, ja reālā būvniecības gaita atšķiras no iecerētās.</p> <p>Sarežģītu projektu izpildes laikā var būt nepieciešams noteikt kāda ir darba aizsardzības vispārējo vadība un vispārējās prasības būvlaukumā</p>	<p>Nepieciešamās korekcijas plānā, lai atspoguļotu būvlaukumā celtniecības gaitas noteiktās izmaiņas un nodrošinātu pietiekošu nodarbināto drošību un veselību darbā.</p> <p>Iekļauj DAP vai izstrādā atsevišķā dokumentā vispārējās darba aizsardzības un tās vispārējās vadības prasības objektā</p>

Darba aizsardzības plāna piemēri

Notiekumi vispārīgi, bet ne izsmeļoši, nosaka to informāciju, kas būtu iekļaujama darba aizsardzības plānā, bet neko nesaka par šīs informācijas formu. Tas nozīmē, ka šajā jomā projekta sagatavošanas koordinators ir dota izvēles brīvība, lai atkarībā no konkrētā projekta apjoma un sarežģītības izvēlētos piemērotāko variantu. Nav arī obligāti ievērot Noteikumu 21.punktā doto secību, jo tas ir tikai uzskatījums, kādus darba aizsardzībai nozīmīgus aspektus nepieciešams izvērtēt un ja tie varētu būt būtiski drošībai, iekļaut DAP. Nelielu projektu (piem., ja būvdarbi atbilst tabulas 1 pirmajiem diviem gadījumiem, kad nepieciešams DAP, vai kad veicamie darbi praktiski neatstāj iespaidu uz piegulošo teritoriju) gadījumos arī DAP var būt vienkāršots, neliels, norādot tikai būtiskāko darba aizsardzības pasākumu informāciju.

Jāsaprot, ka turpmāk sniegtie piemēri domāti tikai ilustrācijai, tie nekādā gadījumā nav jāuzskata par tādiem, kas būtu jākopē. Būvniecībā praktiski ikviens objekts ir unikāls, pat tipveida būvju gadījumā atšķirīgs (ja vien arī gruntsgabals un tā apkārtnē nav identiski – bet arī tad iespējams, ka darbus veic citu būvuzņēmēji, kas izmanto DAP paredzētās sastātnes, kas atbilst DAP norādītajām prasībām, bet ir citas firmas risinājums). Kā jau minēts, tad projekta sagatavošanas koordinators ir dota iespēja izvēlēties tādu formu, ko viņš uzskata par piemērotāko. Ir valstis, kurās darba aizsardzības plāna sastādīšanai iespējams izmantot komerciāli iegūstamas īpašas datorprogrammas, taču to izmantošanu Latvijā ierobežo tas, ka katra no tām atspoguļo konkrētās valsts juridisko sistēmu un tās, protams, ir attiecīgās valsts valodā – tāpat jebkurā gadījumā būtu nepieciešamība veikt tulkojumu. Taču sarežģītu, starptautiska rakstura projektos šāda pieeja var sevi attaisnot. Vietējiem lielākiem būvniecības projektiem var izmantot vispārējo projektu izveidošanas programmatūru, piem., MS Project.

Piemērs 1. Darba aizsardzības plāna piemērs

Darba aizsardzības plāns

Pasūtītājs:

*Projekta
sagatavošanas
koordinators:*

*Projekta
izpildes
koordinators*

Projekta vadītājs:

*Galvenais
būvuzņēmējs:*

*Plānotais būvdarbu
laiks (no – līdz)*

*Paredzētie
būvdarbi,
adrese*

Daudzdzīvokļu mājas fasādes sanācības darbi, augstums 12 m, ar no fasādes uz āru izvirzītām detaļām, Iksiela 11, Enpilī

*Konkursā
iekļautie darbi*

Logu smilšakmens dekoratīvo aplodu sanācība, apmetuma darbi, krāsošanas darbi, būvobjekta elektrosadale un tās pārbaude, sastatnes, būvlaukuma norobežošana

Būvlaukuma iekārtojums

Tualetes

Ēkas pirmajā stāvā esošās tualetes jāsakārto lietošanai pieņemamā stāvoklī (alternatīva izmantot pagaidu pārvietojamās tualetes)

atbildīgā persona :atbildīgais darbu vadītājs

Atpūtas telpas

Apmetējiem, krāsotājiem, smilšakmens atjaunotājiem ir jānodrošina atpūtas telpas

atbildīgā persona :atbildīgais darbu vadītājs

Pirmās

*palīdzības un
ugunsdrošības
aprīkojums*

Nodrošina darbuzņēmēji paši

*Ceļu satiksmes
bīstamība*

Būvlaukumu norobežo ar pagaidu žogu
atbildīgā persona :atbildīgais darbu vadītājs

Kopējais aizsargaprīkojums

Sastatnes

Krišanas no augstuma iespēja, jo nevar izmantot standatrisinājumu, tāpēc: jāgatavo sastatņu uzstādīšanas plāns ar aprēķiniem par stabilitāti un izturību, īpašu vērību pievēršot uz āru izvirzītajām konsolēm, kas jāuzrāda projekta izpildes koordinātoram.
atbildīgā persona :sastatņu montētājfirma

Elektroapgāde

Elektriskās strāvas triecienu bīstamība, tāpēc jāierīko būvsadale, kas domāta visu darbuzņēmēju vajadzībām, Ik mēnesi jāveic uzstādītāja pārbaude (kvalificēts elektriķis), ik dienu pārbaudi ar noplūdes strāvas pārtraucēja testa pogu veic būvlaukuma vadība

Fasādes sanācība

Lejupkrītošu priekšmetu bīstamība. Aizsargpasākums: nepieļaut strādāšanu vienam virs otra (alternatīva aizsargjums)

Īpaši bīstamību rada caur konsoles un pamatklāja spraugu krītošie priekšmeti. Aizsargpasākums: pilnībā nosegt spraugu

Sastatņu pārslogošanas bīstamība. Aizsargpasākums: uz sastatnēm neuzkrāt būvgružus. Izņemot atjaunošanai smilšakmeņus, ievērot sastatņu klasei atļauto maksimālo slodzi. Pēc katras maiņas veikt sastatņu tīrīšanu.

atbildīgā persona :darbuzņēmēji, kas strādā uz sastatnēm



Pirmā palīdzība negadījumos

Saglabāt mieru, novērst negadījumu izraisošā faktora ietekmi un papildus kaitējuma iespēju, sniegt nepieciešamo palīdzību, norobežot negadījuma vietu, informēt darbu vadītāju, ja vajadzīgs izsaukt neatliekamo palīdzību, ja iespējams, neatstāt cietušo vienatnē



Rīcība ugunsgrēka gadījumā

Zvanīt 112, nosaukt adresi, apstākļus utt., Uzsākt dzēšanu ar esošiem UA, ja tas neapdraud pašus dzēsējus
Informēt apdraudētās personas, darbu vadītāju, palīdzēt evakuēties, izmantot noteiktos evakuācijas ceļus.
Ievērot glābšanas dienesta norādījumus, neizmantojot liftus

Jāatceras, ka Piemērā 1 sniegto DAP, ja ir vēlēšanās, iespējams papildināt, norādot paredzētos termiņus, kā arī ir iespējams sniegt atsauces uz atbilstošajiem likumiem, MK noteikumiem, vai standartiem utt., taču jāatceras, ka DAP vajadzētu būt pietiekami pārskatāmam un viegli uztveramam. Plāna izstrādātājam, protams, ir svarīgi zināt, kādi normatīvie dokumenti nosaka to vai citu prasību, bet plāna lietotājiem svarīgāk ir saprast tā prasības un nosacījumus.

Lielākam projektam DAP attiecīgi būs komplicētāks. Tas var sastāvēt no vairākām nosacītām daļām:

- 1) Būvlaukuma [darba aizsardzības organizācijas un] kārtības noteikumi,
- 2) Aprakstošs darba aizsardzības plāns pa darbību veidiem,
- 3) Kalendārais darba aizsardzības plāns.

Turpmāk doti atbilstoši piemēri šīm daļām.

Piemērs 2. *Būvlaukuma [darba aizsardzības organizācijas un] kārtības noteikumi (nav obligāti iekļaut DAP, bet lielu būvobjektu gadījumā tas var būt lietderīgi)*

BŪVLAUKUMA [DARBA AIZSARDZĪBAS ORGANIZĀCIJAS UN] KĀRTĪBAS NOTEIKUMI

- 1) Visiem būvlaukumā nodarbinātajiem un apmeklētājiem ir pienākums nēsāt aizsargķiveres, un citus IAL, atbilstoši konkrētajām norādēm, kas saskaņotas ar projekta izpildes koordinātoru (PIK) un *Galvenā būvuzņēmēja (GB)* atbildīgo darbu vadītāju (ADV).
- 2) Katrs būvuzņēmējs (ieskaitot darbuzņēmēju apakšuzņēmējus) 2 nedēļas pirms attiecīgo darbu uzsākšanas (vai arī īstermiņa darbiem nolīgtie - nekavējoties) rakstiski iesniedz PIK informāciju par savu kontaktpersonu būvlaukumā (tālruni, faksu, E-pastu) un nodarbināto sarakstu atbilstoši normatīvo aktu prasībām.
- 3) Šai kontaktpersonai jāveic atbilstoši ieraksti esošajā firmu sarakstā, norādot datumu, firmas nosaukumu, darbības veidu, kontaktpersonas vārdu, uzvārdu, personas kodu un ja šī kontaktpersona nav attiecīgās firmas darbu vadītājs, tad arī darbu vadītāja vārdu, uzvārdu, personas kodu un kontakttālruni.
- 4) Kontaktpersonai ir jānodrošina, lai viņas firmas šajā būvlaukumā nodarbinātajiem būtu normatīvo aktu prasībām atbilstošas apliecības, kvalifikācijas apliecinājumi un noteiktajos termiņos pārbaudīta veselības stāvokļa atbilstība veicamajam darbam, lai tie pirms darbu sākšanas tiktu instruēti un, ja nepieciešams, apmācīti par šajā būvlaukumā esošajiem riskiem un nepieciešamajiem aizsardzības pasākumiem, uzsverot **darba aizsardzības plānā** noteiktos, it sevišķi, ja tie nodarbinātajiem varētu būt nezināmi.
- 5) Pēc PIK pieprasījuma kontaktpersonai ir jāpiedalās regulārajās sanāksmēs par būvniecības gaitu un ar tām saistītajām būvlaukumā apgaitām. Kontaktpersonai jānodrošina, lai viņas firmā tiktu ievēroti PIK norādījumi.
- 6) Katrs darbuzņēmējs, kas plāno izmantot apakšuzņēmējus, pirms to iesaistīšanas informē par to PIK. Darbuzņēmējam ir jānodrošina, lai tā apakšuzņēmēji ievērotu darba aizsardzības plānā noteikto, izpildītu būvlaukuma kārtības noteikumus un PIK norādījumus.
- 7) Katrs darbuzņēmējs rūpējas un nodrošina, lai tā piegādātāji un apakšuzņēmēji novietotu materiālus, būvkonstrukcijas un to sastāvdaļas utt. tikai tiem būvlaukuma ģenerālplānā paredzētajās vietās.
- 8) Katrs darbuzņēmējs (ieskaitot viņa apakšuzņēmējus) rūpējas, lai tā darbības rezultātā radušies atkritumi tiktu regulāri aizvākti no būvlaukuma, ievērojot darba, ugunsdrošības un vides aizsardzības prasības, lai būvlaukumā vienmēr būtu kārtība. Atkritumu pagaidu uzglabāšana pieļaujama tikai tam speciāli paredzētajās vietās, ja tas neapdraud drošību, ugunsdrošību un vides aizsardzības prasību izpildi būvlaukumā.

9) GB nodrošina normatīvu prasībām atbilstošu vispārējo apgaismojumu būvlaukumā, it īpaši satiksmes ceļos, bet katrs apakšuzņēmējs nodrošina savu darba vietu pienācīgu apgaismojumu.

10) Jāievēro, ka vispārīgi esošos drošības līdzekļus pret krišanu no augstuma nedrīkst patvaļīgi aizvēkt vai mainīt. Ja tas tomēr kādam darbuzņēmējam ir nepieciešams darbu tehnoloģijas dēļ, tad jānodrošina, ka šo pasākumu dēļ apdraudētie darbinieki tiktu nodrošināti citā atbilstošā veidā. Ja skarti ir citu firmu darbinieki, tad jāinformē arī PIK un GB ADV. Pēc nepieciešamo darbu pabeigšanas/vai pārtraukšanas jāatjauno pirms tiem bijušie līdzekļi pret krišanu no augstuma, vai, ja tas izmaiņu dēļ vairs nav iespējams, jāuzstāda situācijai atbilstoši, informējot PIK un GB ADV.

11) Ja tiek konstatētas neatbilstības (trūkumi) līdzekļos pret krišanu no augstuma vai citos kopīgi izmantojamajos līdzekļos, aprīkojumā, tad nekavējoties par to jāinformē PIK, GB ADV un par šiem līdzekļiem/aprīkojumu atbildīgais uzņēmums.

12) Aprīkojums un līdzekļi, kas paredzēti, lai nepieklūtu nepiederošas personas, nedrīkst tikt noņemts vai izmainīts, ja vien tas nav nepieciešams darbu tehnoloģijas dēļ. Šādā gadījumā, darbuzņēmējam uz šo darbu veikšanas laiku jānodrošina nepiederošu personu neiekļūšana citādā piemērotā veidā un pēc darbu pabeigšanas/pārtraukšanas, jāatjauno iepriekš bijušais aprīkojums/līdzekļi vai tā vietā jāuzstāda līdzvērtīgs.

13) Pārbaudei pakļaujamo aprīkojumu (sastatnes, celtni, būvniecības pacelāji) pēc uzstādīšanas jāpārbauda (sastatnes) vai jāorganizē pārbaudes tām firmām, kas veica to uzstādīšanu. Pārbaudes protokolu kopijas iesniedzamas PIK un GB ADV.

14) Ja kādu aprīkojumu nepieciešams izmantot citam darbuzņēmējam, tad pirms līdzizmantošanas uzsākšanas jāpārbauda, vai tam nav acīmredzamu trūkumu. Izmantošana ir pieļaujama tikai tad, ja acīmredzamu vai noskaidrojumu neatbilstību no darba aizsardzības viedokļa šim aprīkojumam nav. Ja šādi trūkumi tiek konstatēti, tad par to jāinformē aprīkojuma valdītājs un PIK.

15) Ja būvdarbu gaitā esošajā **DAP** vai **Informācijā vēlākiem darbiem** nepieciešamas **izmaiņas**, t.i., citu darbuzņēmēju nodarbinātajiem rodas/var rasties papildus bīstamība, tad par šo situāciju nekavējoties, pirms papildus bīstamību radošo darbu sākšanas, jāinformē PIK un GB ADV.

16) Ja darbu veikšanas laikā jāizmanto vai varētu rasties kāda bīstama viela (ugunsnedroša, sprādzienbīstama, veselībai kaitīga, videi kaitīga), kas nav norādīta projektā, tad nekavējoties, ja iespējams vismaz 2 nedēļas pirms attiecīgo darbu veikšanas, PIK un GB ADV jāiesniedz attiecīgās drošības datu lapas, kur norādīta bīstamība un preventīvie pasākumi, ka, ja nepieciešams, jāsaskaņo.

17) Katram darbuzņēmējam uz sava rēķina ir jānodrošina savi darbinieki ar vajadzīgajiem IAL arī tad, ja bīstamību rada cita darbuzņēmēja darbība.

18) Būvlaukumā vispārīgi ir smēķēšanas, alkohola, narkotisko un psihotropo vielu lietošanas aizliegums. Smēķēt pieļaujams tikai oficiālajos darba laika pārtraukumos šim nolūkam norādītās vietās. Atpūtas telpās un citās koplietošanas telpās smēķēt aizliegts.

19) Ja notiek nelaimes gadījums darbā (NGD), tad cietušajam sniedz pirmo palīdzību apmācīti pirmās palīdzības sniedzēji un vadoties pēc apstākļiem tiek veikti tālāki pasākumi cietušā dzīvības un veselības glābšanai. Par NGD tiek informēta attiecīgās firmas kontaktpersona, kura organizē ātrās palīdzības izsaukšanu, PIK informēšanu. Ja nelaimes gadījums kvalificējams kā smags, tad jāinformē arī policija un VDI.

Piemērs 3. Darba aizsardzības plāna aprakstošā daļa

DARBA AIZSARDZĪBAS PLĀNS – APRAKSTOŠĀ DAĻA

Būvlaukuma iekārtojums

Tehniskā projekta Darbu organizēšanas projekta sastāvā esošajā būvdarbu ģenerālplānā ir redzams, kur izvietotas pirmās palīdzības, atpūtas, sanitārās un higiēnas telpas(konteineri), būvmateriālu krautuves, sašķidrinātās gāzes balonu novietne, torņa celtna uzstādīšanas vieta un sniedzamības zona, satiksmes organizācija, inženiertīkli un komunikācijas ar pastāvīgajām un pagaidu pieslēgšanās vietām (Atbilstoši MK not.nr. 112 prasībām).

Būvsadale(s): *GB* ierīko/nodrošina ierīkošanu būvsadali/les būvdarbu ģenerālplānā paredzētajā(s) vietā(s).

20-kV-augstsprieguma līnija (skatīt būvdarbu ģenerālplānu): *GB* vienojas ar līnijas īpašnieku par tās pārvietošanu.

Būvlaukuma žogs: *GB* uz būvdarbu laiku nodrošina būvlaukumu ar vismaz 2 m augstu žogu, žoga atrašanās vieta, vārti iebraukšanai būvlaukumā parādīti būvdarbu ģenerālplānā.

Sanitārais un higiēnas nodrošinājums: *GB* uz būvniecības laiku nodrošina tualetes, ģērbtuves, atpūtas telpas, izlietnes un dušas, kā arī dzeramo ūdeni. Norādītajām telpām jābūt tādām, lai to platība, daudzums būt pietiekams ne tikai paša galvenā būvuzņēmēja darbiniekiem, bet arī citu darbuzņēmēju, kas veic darbus būvlaukumā nodarbinātajiem. Aprēķinot vajadzīgās telpas un sanitāri higiēnisko nodrošinājumu, jābalstās uz iepriekšējā paziņojumā par būvdarbu veikšanu sniegto maksimālo nodarbināto skaitu (ievērojot to dzimumu un personas, kurām nepieciešama īpaša aizsardzība) - (38). Visu norādīto telpu un nodrošinājuma uzturēšana kārtība un tīrīšana jānodrošina *GB*.

Ugunsdzēsamie aparāti: *GB* nodrošina konteineru zonā 2, bet sašķidrinātās gāzes novietnes tuvumā arī 2 ABC klases ugunsdzēsamos aparātus atbilstoši būvdarbu ģenerālplānā norādītajam. Darbuzņēmēji atbilstoši veicamajiem darbiem nodrošina savas darba vietas ar piemērotiem ugunsdzēsamajiem aparātiem.

Celtnis: *GB* līdz jumta darbu pabeigšanai nodrošina piemērotu celtni kopā ar tā operatoru. Celtnim pēc tā uzstādīšanas montētājfirma noorganizē normatīvajos aktos paredzēto drošības pārbaudi. Tikai pēc tās veiksmīgas pabeigšanas celtni atļauts sākt izmantot. Lai arī celtni izmantot drīkst arī darbuzņēmēji, tiem par šādu nepieciešamību vismaz 3 dienas iepriekš jāinformē *GB*, lai vienotos par izmantošanas iespēju. Kravu stropēšanu drīkst veikt tikai *GB* akceptēti stropētāji, kuri ir atbilstoši apmācīti.

Būvbedre

Veicot būvbedres rakšanas darbus, jāievēro projektā norādītās telekomunikāciju, ūdens un gāzes vadu, kā arī elektrības kabeļu izvietojums. *GB* vienojas ar attiecīgo komunikāciju īpašniekiem par to pārvietošanu nepieciešamības gadījumā.

Būvbedres norobežošana

- **No ielas puses:** Piemērietas pusē *GB* izmanto rievsienu.
- **Austrumu puse:** Būvbedres dibena līmenis ir -3.50m. Tieši blakus esošās mājas pamatu apakša ir 150 cm virs būvbedres dibena. *GB* darbus veic tikai tad, ja ir iegūts pozitīvs statiskās stabilitātes slēdziens, ievērojot slēdzienā norādītos preventīvos pasākumus.
- **Ziemeļu un Dienvidu puses:** Būvbedres malas tiek veidotas slīpas (ne vairāk kā 45°), tā lai starp slīpuma apakšu un pamatu malu būtu vismaz 40 cm plata darba telpa.

Pasākumi pret iekrišanu būvbedrē:

Būvbedres malās jāuzliek norobežojumi (vismaz 1 m augsti).

Cokolstāva un virszemes stāvu celtniecība

Cokolstāva sienu izolācijas darbiem izmantojamās sašķidrinātās gāzes baloni jāuzglabā ārpus būvbedres.

Pēc cokolstāva pārseguma pabeigšanas *GB* nekavējoties nodrošina, lai sprauga starp cokolstāva sienu un būvbedres malu tiktu aizpildīta. Kamēr tas nav izdarīts, pieeju nodrošina ar tiltiņu, kura sāniem ir vismaz 1 m augsts sānu norobežojums.

Pasākumi pret krišanu no augstuma

Fasādes un uztverošās sastatnes: *GB* organizē fasādes sastatņu ierīkošanu vēlākais ar pārseguma pār pirmo stāvu pabeigšanu. Būvei augot augstumā, sastatnes tiek montētas tā, lai iespējamais maksimālais kritiena augstums līdz sastatņu klājam nepārsniegtu 1 m. Augstāko sastatņu līmeni, kas kalpo par uztverošajām sastatnēm no ārpuses pārklāj ar koka, tīkla vai režģa norobežojumu.

Kā fasādes sastatnes var izmantot standartam atbilstošas ar vismaz 300 kg/m² lielu pieļaujamo slodzi, un kuras var izbūvēt par uztverošajām sastatnēm no jumta. Plānojot sastatnes, jāatstāj projektā paredzētā vieta būvniecības pacēlājam. Uzeja sastatnēs veidojuma pa kāpņu torņiem.

Lifta šahtas: *GB* nodrošina, lai tās būt norobežotas ar standartam atbilstošu 3 daļīgu norobežojumu, kas ir vismaz 1 m augsts.

Instalāciju atvērumi. *GB* nodrošina visus instalācijā paredzētos atvērumus ar iebetonētiem vieglbetona pārklājumiem. Šos vieglbetona „korķus” speciālos darbus veicošie darbuņēmēji nedrīkst izņemt, atļauts ir tikai veikt konkrētajām komunikācijā nepieciešamos urbumus.

Kāpnes. *GB* nodrošina, ka tās tiek izbūvētas reizē ar attiecīgo stāvu.

Visi stiprinājuma punkti. *GB* nodrošina, lai visi cilvēku drošināšanai izmantotie stacionārie stiprinājumi tiktu pārbaudīti vismaz reizi nedēļā, vai, ja koordinators to pieprasa, arī biežāk. Ja nepieciešams stiprinājuma punktus remontēt, tad *GB* **nekavējoties informē koordinatoru.**

Aizsardzība pret krītošiem priekšmetiem

Līdz ar fasādes sastatņu montāžu ielas pusē un Ziemeļu un Dienvidu pusēs pirmā stāva griestu augstumā *GB* nodrošina aizsargjumta ierīkošanu.

Jumta un mansardstāva izbūve

Pirms jumta konstrukciju izbūves *GB* nodrošina, lai fasādes sastatnes tiktu izbūvētas kā uztverošās sastatnes. Projektējot uztverošās sastatnes, kas uztvertu eventuālo krišanu no jumta, jāņem vērā, ka jumta dzegas mala ir 14.98 m augstumā un izvirzās pāri fasādei 1.31 m (skatīt tehnisko projektu ...). Uztverošās sastatnes drīkst demontēt tikai pēc visu jumta darbu pabeigšanas (skatīt būvdarbu kalendāro plānu).

Dažādi izbūves darbi

Šķīdinātāji. *Grīdu licēji* atbilstoši konkursa nosacījumiem drīkst izmantot tikai līmes, kurās šķīdinātāju saturs nepārsniedz 20%. Ja vien nav iespējams izmantot līmes vispār bez šķīdinātājiem, tad grīdu licējiem:

- par darbu pirms tā sākšanas jāinformē *PIK* (atbilstoši Būvlaukuma kārtības noteikumu 15.punktam),
- jānodrošina pietiekamas jaudas nosūce sprādziendrošā izpildījumā *un*
- darba zona 5 m attālumā jānorobežo ar sarkanbaltsarkano signāllenti un jāuzstāda drošības zīmes (sprādzienbīstamība, darbi ar uguni aizliegti utt.).

Atbilstoši būvdarbu kalendārajam plānam **metināšanas darbi lifta montāžai un grīdu klājuma līmēšana** tiek tā koordinēta, ka liftu montētāji un grīdu klājēji darbus veic dažādu kāpņu telpu sekcijās.

Celšanas līdzekļi

Darbuzņēmēji drīkst izmantot torņa celtni tikai, ja kravu stropēšanu veic *GB* rakstiski akceptēts stropētājs. Vismaz vienu dienu pirms celtni nepieciešams izmantot darbuzņēmējs par to iesniedz rakstisku *pieprasījumu GB*, lai kopīgi vienotos par nosacījumiem.

Līdz ar jumta darbu pabeigšanu *GB* organizē 500 kg celtspējas zobstieņa pacelāju ierīkošanu katrai mājas sekcijai (precīzu vietu skatīt būvlaukuma ģenerālpplānā), ko darbuzņēmēji var izmantot materiālu transportam. Tiklīdz pacelāji ir uzstādīti un pārbaudīti, sākas torņa celtna demontāža. Apkalpot pacelājus ir tiesības tikai apmācītiem un *GB* akceptētiem nodarbinātajiem.

Kā jau iepriekš norādīts, piemēri doti tikai, lai radītu priekšstatu, ka DAP var būt ļoti dažādi gan pēc formas, gan apjoma, tie nav domāti kopēšani. Piemēram, *būvlaukuma [darba aizsardzības organizācijas un] kārtības noteikumi* nav obligāti iekļaujami DAP. Tomēr jebkurā variantā, neatkarīgi no projekta lieluma, var ieteikt DAP sākt ar sekojošu informāciju pamata informāciju, kā norādīts nākamajā piemērā.

Piemērs 4. Darba aizsardzības plāna vispārīgā informācija (izmantojama arī kā veidlapa)

Darba aizsardzības plāns

A. VISPĀRĪGĀ INFORMĀCIJA

Pasūtītājs	Vārds/Nosaukums:	Adrese, tālrunis, E-pasts:		
Kontaktpersona	Vārds:	Adrese, tālrunis, E-pasts:		
(ja norīkots)	Vārds:	Adrese, tālrunis, E-pasts:		
Projekta vadītājs	Norādīt vai PV nodoti visi MK92 9., 11., 12. un 13. punktā minētie pienākumi. <i>(Ja nē, tad norādīt, kas nodots)</i>	<input type="checkbox"/> jā <input type="checkbox"/> nē	Projekta sagatavošanai Projekta izpildei Projekta izpildes uzraudzībai Vai pilda DA koordinators pienākumus	<input type="checkbox"/> jā <input type="checkbox"/> nē <input type="checkbox"/> jā <input type="checkbox"/> nē <input type="checkbox"/> jā <input type="checkbox"/> nē <input type="checkbox"/> jā <input type="checkbox"/> nē
	<input type="checkbox"/> pašnodarbinātais	<input type="checkbox"/> Firma, vai strādā firmā:		
Būvlaukums	Būvlaukuma adrese:			
	Būvniecības veids (būves veids):			
	Paredzamais būvniecības sākuma datums:			
	Paredzamais būvniecības beigu datums:			
Projekta sagatavošanas koordinators	Vārds/Nosaukums:	Adrese, tālrunis, E-pasts:		
	<i>Juridiskās personas gadījumā, norādīt arī kontaktpersonu, kas atbildīga par projekta sagatavošanu:</i>			
Projekta izpildes koordinators	Vārds/Nosaukums:	Adrese, tālrunis, E-pasts:		
	<i>Juridiskās personas gadījumā, norādīt kontaktpersonu, kas atbildīga par projekta sagatavošanu:</i>			
Darba aizsardzības plānu sastādīja: <i>(norādīt kas un kad)</i>	DAP versija			

Ja DAP plāns ir apjomīgs, tad ieteicams norādīt arī DAP saturu. Plānu var turpināt ar daļām pēc nepieciešamības, ievērojot arī Noteikumu īpaši izceltos paaugstināta riska darbus.

5. piemērā ir aprakstīta Informācija, kas DAP būtu iekļaujama par būvlaukumu.

B. INFORMĀCIJA PAR BŪVLAUKUMU UN BLAKUS ESOŠO TERITORIJU

Šajā sadaļā jāsniedz informācija par konkrēto būvlaukumu un tam blakus esošo teritoriju: (atrašanās vieta, lielums, kas ierobežo, blakus esošo zemesgabalu izmantojums, ēkas un ražotnes, kas ierobežo būvdarbu veikšanu; virszemes un pazemes satiksmes ejas un ar tām saistītie ierobežojumi (piemēram, piekļūšana ugunsdzēsības līdzekļiem, materiālu piegādes un transportlīdzekļu novietošanas laika ierobežojumi); inženierkomunikācijas; būves, kurās izmantoti veselībai kaitīgi materiāli vai nenoturīgas un nestabilas konstrukcijas un kuras nojaucot vai pārbūvējot nepieciešami specifiski darba aizsardzības pasākumi; grunts raksturojums (norāda sastāvu, piesārņotību, stabilitāti, vecas šahtas vai citus pazemes šķēršļus); nojaucamo būvju tehniskās dokumentācijas esība (var būt pasūtītāja iesniegtā informācija).

Īpaši jāapskata ar **būvbedres un grunts īpašībām saistītie darba vides faktori**, kas jāievēro nosakot nepieciešamos aizsardzības pasākumus:

- Ja būvdarbi notiek saistībā ar jau esošu būvi, tad pieejamie inventarizācijas plāni, un informācija sekojošiem darbiem (ja ir);
- Grunts izpētes rezultāti (stabilitāti un irdenumu raksturojošie dati, piesārņojums, gruntsūdens līmenis, horizonti, to slīpums, nevēlamas paliekas no karadarbības, iepriekšējās teritorijas izmantošanas);
- Esošo komunikāciju izpētes rezultāti (pievadi un kanalizācija, zem zemes esošās paliekas no caurulēm, kabeļiem, veci pagrabi, pamati, tukšumi zemē);
- Piebraukšanas ierobežojumi (lielākais atļautais augstums, svars, lielākais atļautais platums utt.);
- Blakus esošo būvju un aprīkojuma ietekme;
- Būvlaukuma apkārtnes iespaids, kas var būt mainīgs laikā (satiksmes situācija, mācību iestāde(s), kur brīvdienās nenotiek nodarbības, blakus esoši būvlaukumi, dzīvojamās mājas, gājēji utt.);
- Bīstamība, kas saistīta ar dabas procesiem (plūdi, bieza sniega sega, uz laiku neizmantojami pievadceļi);
- Nepieciešamība nodrošināt pietiekamus satiksmes un evakuācijas ceļus, veicot pārbūvi, remontdarbus ēkā, kas tiek izmantota;
- Vienošanās ar kaimiņiem saistībā ar būvdarbu veikšanu telpas virs viņu īpašuma izmantošanu, grunts zem viņu īpašuma izmantošanu (piem., lai nostiprinātu būvbedres sienu vairogus utt.);
- Elektroapgādes gaisa vadi, elektrotransporta kontaktvadi;
- Īpašie noteikumi (piem., saistībā ar dabas aizsardzību);
- Iespējamās platības, ko pagaidu kārtā var izmantot, piem., materiālu uzglabāšanai;
- Iespējamie būvdarbu laika ierobežojumi (piem., darbojošās viesnīcās, slimnīcās);
- Ierobežojumi saistībā ar arheoloģiju, pieminekļu aizsardzību utt.;
- Ierobežojumi, kas saistīti ar darbu veikšanu aizsargjoslās (gāzes vadu, naftas un to produktu vadu utt.) un ierobežojumi, kas saistīti ar blakus esošām ražotnēm, ka sakarā ar tehnoloģisko procesu ir noteikti ierobežojumi vibrācijai un tml.

Tabula 3

Nr. P.k.; IN*	Būvobjekta raksturojums	Dokuments
1.	<i>Inventarizācijas plāni</i>	<i>IP1, IP2</i>
2.	<i>Grunts izpētes rezultāti</i>	<i>G11</i>
3.	<i>Esošās komunikācijas</i>	<i>EsK1, EsK2</i>
...

* – norāde par izmaiņām

[Lieliem komplicētiem objektiem vēlams izveidot šādu tabulu, kurā būtu norādīts, kādā dokumentā attiecīgā informācija meklējama. Protams, pastāv arī iespēja to visu vēlreiz pārakstīt, bet tas lieliem, sarežģītiembūvobjektiem nav ieteicams. Savukārt maza apjoma vienkāršam objektam varbūt, ka tabulu veidot nav nepieciešams. Protams, ka tabula jāturpina pēc vajadzības atbilstoši konkrētajai situācijai.]

Piemērs 6. Paaugstināta riska būvdarbi

C. BŪVDARBI, KAS RADA PAAUGSTINĀTU RISKU NODARBINĀTO DROŠĪBAI UN VESELĪBAI

Šajā sadaļā jānorāda, kādi būvdarbi no Noteikumu 3.punktā norādītajiem, kas rada paaugstinātu risku nodarbināto drošībai un veselībai, ir plānoti.

Vēlams izveidojot tabulu, iekļaut tajā kolonu, kurā ir tālāk norāde uz D. Sadaļu par veicamajiem aizsardzības pasākumiem:

Tabula 4

Būvdarbi, kas rada paaugstinātu risku nodarbināto drošībai un veselībai	Jā	Nē	Piezīmes	Norāde uz D sadaļā minētajiem aizsargpasākumiem
Darbi, kas saistīti ar apbēršanu zemes nogrūvos (vajadzētu ņemt vērā arī apbēršanu ar sabrūkošu būvkonstrukciju), pie tam jāņem vērā arī iespējamie laikapstākļi, tuvums dzīvas satiksmes ceļam vai citam blakus esošam grunts satricinājumu avotam, vai gāzoties buvkonstrukcijai, kas zaudējusi stabilitāti	<input type="checkbox"/>	<input type="checkbox"/>	(norādīt konkrēto darbību, piem., 2 m dziļas tranšējas rakšana)	
Darbi, kas saistīti ar iegrimšanu nestabilā gruntī, vai citā irdenā materiālā. Jāņem vērā ietekmējošie faktori, kas līdzīgi kā iepriekš	<input type="checkbox"/>	<input type="checkbox"/>	(norādīt darbību)	
Darbi, kas saistīti ar applūdināšanu ar ūdeni (vai citu šķidrumu), noslikšanas iespēju	<input type="checkbox"/>	<input type="checkbox"/>	(norādīt darbību)	
Darbi, kuros pastāv krišanas risks no par 1.5 m lielāka augstuma. Jāņem vērā, ka risku palielina nelbvēlīgi laika apstākļi (apledojums, spēcīgs lietus utt.) tvumā esoša satiksme	<input type="checkbox"/>	<input type="checkbox"/>	(norādīt darbību)	
Darbi, kuros nodarbinātie var nonākt saskarē ar ķīmiskām/bioloģiskām vielām, kas rada risku nodarbināto drošībai un veselībai	<input type="checkbox"/>	<input type="checkbox"/>	(norādīt darbību)	

Piemērs 7. Noteiktie darba aizsardzības un darbu koordinācijas pasākumi

D. BŪVDARBU NORISES PLĀNS – NOTEIKTIE AIZSARDZĪBAS UN KOORDINĀCIJAS PASĀKUMI

Jānorāda **paredzētie darbi** un, ievērojot to **secību**, jāparedz:

- *Aizsardzības pasākumi un būvlaukumā noteiktie noteikumi, lai nodrošinātu darbuzņēmēju, tai sk., pašnodarbināto drošu savstarpēji neapdraudošu darbību (būvlaukumā noteiktie noteikumi sadarbības un koordinācijas nodrošināšanai var tikt arī izdalīti atsevišķā dokumentā – **Būvlaukuma [darba aizsardzības organizācijas un] kārtības noteikumi**;*
- *Aizsardzības pasākumi un būvlaukumā noteiktās prasības attiecībā uz darba vides faktoriem, kas saistīti ar apkārtni, laika apstākļiem;*
- *Organizatoriskie un/vai tehniskie pasākumi, kas nepieciešami, lai novērstu/samazinātu līdz akceptējamam līmenim darbuzņēmēju savstarpējo apdraudējumu;*
- *Aizsardzības pasākumi saistībā ar būvdarbiem, kas rada paaugstinātu risku nodarbināto drošībai un veselībai (skatīt C sadaļu).*

Jāietver arī pasākumi, kas noteikti tehniskajos vai īpašajos noteikumos, vai kurus kā obligātus ir noteicis pasūtītājs.

Savstarpēju apdraudējumu (veicot vairākus darbus nosacīti vienā vietā un vienā laikā) it sevišķi rada:

- *Darba vietas, kas atrodas viena virs otras (ja nav izslēdzama nekontrolēta cilvēku vai priekšmetu, materiālu krišana);*
- *Emisijas (piem., šķīdinātāju tvaiki, veicot krāsošanas vai grīdas likšanas darbus, troksnis, vibrācija, ko rada blakus strādājošās iekārtas, putekļi, ko rada darbības blakus);*
- *Transports būvlaukumā, kravu mehanizēta pārvietošana.*

Ieteicamie **preventīvie pasākumi** varētu būt:

- *Organizatoriski pasākumi - veicamo darbu nodalījums laikā un telpā (veicot savstarpēji traucējošos darbus nevis vienā vietā, bet vienā no ēkas daļām vienu darbu, bet otrā otru, vai arī traucējošos darbus veikt dažādās maiņās);*
- *Tehniskie pasākumi (piem., aizsargjumti, darbu zonu norobežošana.*

Nosakot konkrētajiem darbiem **nepieciešamos aizsardzības pasākumus** ir jāņem vērā ar tiem saistītā bīstamība. Galvenokārt tā var būt sekojoša:

- *Krišanas no augstuma bīstamība,*
- *Bīstamība, ko rada nekontrolējami kustīgi priekšmeti (krītoši priekšmeti),*
- *Zemes nogrūvuma bīstamība, ...*
- *Bīstamība, ko rada smagumu celšana*
- *Bīstamība, ko rada transports, būvmašīnu kustība būvlaukumā*
- *Bīstamība, ko rada ķīmiskās un citas veselībai kaitīgās vielas*
- *Elektriskās strāvas bīstamība,*
- *Ugunsgrēka risks,*
- *Sprādziena iespēja,*
- *Trokšņa, vibrācijas un putekļu bīstamība.*

Nosakot atbilstošos aizsardzības pasākumus jāvadās pēc Darba aizsardzības likuma 4.pantā dotajiem principiem, it sevišķi tā 7. punkta, ka kolektīvajiem aizsardzības līdzekļiem ir prioritāte. Arī organizatoriskajiem, pasākumiem dodama priekšroka, salīdzinot ar IAL lietošanas paredzēšanu. Taču parasti ir viens izņēmums – lielākajā daļā būvlaukumu jānosaka aizsargķiveru obligātās lietošanas prasība.

Jānorāda par aizsardzības pasākumu veikšanu atbildīgās personas. Nav izslēgts, ka lai novērstu kāda veida darbu bīstamību, ir nepieciešams īstenot vairākus aizsardzības pasākumus. Tad, protams, jānorāda tie visi, pie tam dažādiem aizsardzības pasākumiem var būt dažādi atbildīgie, bet tad nepieciešams norādīt, kas ir atbildīgs par pasākumu kopuma izpildi.

Piemērs 8. DAP norādāmais kopīgi izmantojamais aprīkojums

E. KOPLIETOŠANAS AIZSARGAPRĪKOJUMS / KOPĪGI IZMANTOJAMĀIS CITA VEIDA APRĪKOJUMS

Šajā sadaļā jānorāda tas aizsargaprīkojums vai cita veida aprīkojums (piem., sanitāri higiēniskais nodrošinājums būvlaukumā), kuru paredzēts izmantot/lietot vairāk kā vienam darbuzņēmējiem.

Šāds aizsardzības aprīkojums piem., ir:

- *Būvbedres un tranšeju sienu balsti, vairogi, utt.;*

- kolektīvie aizsardzības līdzekļi pret krišanu no augstuma (aizsargnorobežojums, atvērumu grīdā pārsegi utt.);
- Dažāda veida sastatnes;
- Aizsargaprīkojums personu un transporta līdzekļu aizsardzībai (piem., aizsargjumi);
- Kolektīvi izmantojamie celšanas līdzekļi (celtņi un pacēlāji) vai transporta līdzekļi;
- Īpašu vielu glabātuves (sašķidrinātās gāzes novietne, metināšanā izmantojamo gāzu novietne, laku, šķīdinātāju utt. novietnes.);
- Apgāde ar elektroenerģiju;
- Vispārējais apgaismojums, avārijas apgaismojums;
- Būvlaukuma norobežojums (žogs);
- Glābšanās aprīkojums (piem., glābšanas evakuācijas ierīces no augstuma);
- Aprīkojums saistībā ar īpašām prasībām (dzelzceļa ekspluatācijā, gāzes vadiem utt.).

Nosakot atbildīgos par kopīgi izmantojamiem aizsardzības līdzekļiem, jāatrunā arī prasības par pārbaudi, it sevišķi, ja to nepieciešamību nosaka normatīvie akti. Ja kāds no būvuzņēmējiem uzskata par nepieciešamu veikt normatīvajos dokumentos un DAP neparedzētas papildu pārbaudes, tad, protams, būvuzņēmējs tās var organizēt un veikt, saskaņojot ar GB un PIK. Normatīvajos dokumentos neprasiťu un tāpēc DAP neiekļautu pārbaudu izdevumi, protams, jāsedz to pieprasītājam, izņemot gadījumus, ja pārbaudē atklājas, ka aizsardzības līdzekļi nebija pietiekami droši.

Cita veida aprīkojums (nodrošinājums ar infrastruktūru), piem., ir:

- Sanitārais nodrošinājums (tualetes, ūdens krāni ar izlietnēm, dušas, pirmās palīdzības nodrošinājums, ugunsdrošības aprīkojums utt.);
- Sociālais aprīkojums (atpūtas telpas, ēdamtelpas);
- Satiksmes ceļi, tiltiņi utt.;
- Materiālu un vielu novietnes;
- Līdzekļi glābšanai un evakuācijai.

Jānorāda par iekārtošanu un uzturēšanu kārtībā atbildīgās personas.

Piemērs 9. *Vispārīgie darba [aizsardzības organizācijas un] kārtības noteikumi –tajos iekļaujамie jautājumi*

F. VISPĀRĪGIE DARBA [AIZSARDZĪBAS ORGANIZĀCIJAS UN] KĀRTĪBAS NOTEIKUMI BŪVLAUKUMĀ

Šajā sadaļā jāiekļauj tie būvprocesa koordinācijai būtiskie noteikumi, kas parasti tiek noteikti un saskaņoti katram būvobjektam, ietverot arī prasības, ko noteicis pasūtītājs/projekta vadītājs. Tas skar galvenokārt prasības, kas nav tikušas iekļautas konkursa nosacījumos, bet par kurām koordinators un pasūtītājs/projekta vadītājs vienojas, kā par nozīmīgām, piem.,:

- Iekļūšanas kārtība;
- Atbildīgo būvdarbu vadītāju sasniedzamība;
- Kārtība kā atbildīgie būvdarbu vadītāji informē koordinatoru, cits, citu;
- Piedalīšanās noteikumi sapulcēs un apgaitās;
- Ziņošanas pienākums, ja netiek ievēroti paredzētie termiņi, preventīvie pasākumi, ja tiek izmantotas neparedzētas bīstamas vielas;
- Rīcības un ziņošanas noteikumi (tai skaitā, gandrīz negadījumos, kādas iekārtas darbības traucējumus, novirzēs no paredzētā;

- Rīcības plāni negadījumā (traumatisks negadījums, saindēšanās, ugunsgrēks, sprādziens, elektroenerģijas piegādes pārtraukums utt.);
- Apziņošanas kārtība;
- Vispārīgās prasības būvlaukumā (piem., prasība valkāt aizsargķiveri);
- Satiksmes regulējums būvlaukumā;
- Darbuņēmēju pieteikumu iesniegšanas kārtība;
- Noteikumi būvlaukuma apmeklētājiem;
- Noteikumi (kārtība) apakšuzņēmēju instruēšanai/apmācībai;
- Smēķēšanas, alkohola, narkotisko un psihotropo vielu lietošanas aizliegums.

G. PIELIKUMU SARAKSTS

Šajā sadaļā jānorāda tie būvniecības dokumenti, kuros ir no darba aizsardzības viedokļa būtiskas ziņas, informācija, ko būvlaukumā, veicot darbības, būtu nepieciešams ievērot, piem., situācijas plāns, ģeoloģiskās izpētes dokumentācija, tehniskie noteikumi, īpašie noteikumi, tehniskā projekta vispārīgā un inženierisīnājumu daļa, ugunsdrošības pasākumu pārskats, būvdarbu kalendārais plāns, būvdarbu ģenerālplāns, energoefektivitātes aprēķins utt.

Piemērs 10. Būvlaukumā strādājošo darbuņēmēju un pašnodarbināto saraksts

H. BŪVLAUKUMĀ STRĀDĀJOŠO DARBUŅĒMĒJU UN PAŠNODARBINĀTO SARAKSTS

Tabula 5. Būvlaukumā strādājošo darbuņēmēju saraksts.

Nr. p.k.	Noligtais darbuņēmējs (nosaukums, adrese)	Noligtie darbi	Kas nolīdzis	Atbildīgais darbu vadītājs	ADV aizstājējs	Ar DAP un būvlaukuma kārtības noteikumiem iepazinos un apņemos izpildīt to prasības (Datums, vārds, paraksts)

(Tabulu aizpilda un turpina pēc vajadzības)

Jāatceras, ka šis saraksts neaizstāj Noteikumu 28¹. punktā minēto(s) sarakstu(s) (tabulas piemērs minēts zemāk), kuriem būvlaukumā jāglabājas pie galvenā būvuzņēmēja.

Tabula 6. Būvlaukumā nepieciešamā informācija par nodarbinātajiem.

Nr. p.k.	Vārds, uzvārds	Personas kods/ darba atļaujas Nr.	Darba līguma Nr. un noslēgšanas datums Darbuņēmuma Nr. un noslēgšanas datums	Darbuņēmēja nosaukums

Darba aizsardzības informācija vēlākiem darbiem

Jau tika norādīts, kādi ir projekta sagatavošanas koordinators pienākumi, ko nosaka Noteikumi.

15. Projekta sagatavošanas koordinators ir šādi pienākumi:

15.1. koordinēt ar projekta vadītāju, galveno būvuzņēmēju, darbuzņēmējiem un pašnodarbinātajiem šo noteikumu 14.punktā noteikto prasību izpildi;

*15.2. saskaņā ar šo noteikumu IV nodaļu i **zstrādāt darba aizsardzības plānu**, iekļaujot arī pasākumus attiecībā uz šo noteikumu 3.punktā minētajiem būvdarbiem;*

*15.3. sagatavot **atbilstošu dokumentāciju**, iekļaujot **informāciju par darba aizsardzības prasībām***

Iepriekš tika analizētas prasības DAP un sniegti ieteikumi ar piemēriem attiecībā uz tā izstrādāšanu. Kā jau redzējām, tad prasība, lai būtu sagatavots projektam atbilstošs DAP ir iekļauta arī Vispārīgajos būvnoteikumos (MK not.nr. 112). Taču ne Noteikumos, ne arī kādos citos MK noteikumos nekas nav paskaidrots, kas jāsaprot ar 15.3. punktā minēto

atbilstošu dokumentāciju, iekļaujot informāciju par darba aizsardzības prasībām.

Direktīvā [92/57/EEK](#), kuras prasības LR ieviestas ar Noteikumiem, pienākumu nosaka daudz skaidrāk:

5 pants ...

*c) sagatavo projekta raksturam atbilstīgu dokumentāciju, kurā iekļauta attiecīgā darba drošības un veselības aizsardzības informācija, kas jāņem vērā, **veicot jebkādas sekojošos darbus.***

Noteikumos vēl tikai norādīts, ka projekta izpildes koordinators līdzīgi, kā darba aizsardzības plānā, jāveic izmaiņas arī šajā informācijā vēlākajiem darbiem (IVD), lai atspoguļotu reālo situāciju. Nav nekādas informācijas par to, kādai jābūt IVD formai, nav dotas arī tuvākas norādes par saturu un par to, kur tas būtu liekams....

Pēc būvobjekta pabeigšanas IVD būtu jānodod pasūtītājam, lai tas to varētu izmantot ar pabeigtās būves uzturēšanu (situācijas pārbaudi, apkopi, remontiem, kā arī pārbūvi uzlabošanai) saistītajiem darbiem. Nav izslēgts, ka IVD var būt nepieciešama nākotnē, veicot būves nojaukšanu (demonāžu). Lai vieglāk būtu sastādīt IVD, ieteicam to darīt pa soļiem, norādot:

Būves daļu, uzturēšanas darbu veidu šajā daļā, ar darbiem vai to vietu saistīto bīstamību un ieteicamo aizsardzības/drošības aprīkojumu un aizsardzības pasākumus. Zemāk dots IVD piemērs vienkāršam objektam - nelielam tunelim. Arī IVD var iekļaut vispārīgo daļu, kurā līdz ar objekta adresi, nosaukumu norādīti darba aizsardzības koordinatori, galvenais būvuzņēmējs un tā atbildīgais darbu vadītājs

Tabula 7. Darba aizsardzības informācija vēlākiem darbiem.

IVD pazemes caurbrauktuvei					
Iekārta/ būves daļa	Darbu veids	Biežums	Bīstamība	Drošības aprikojums/ pasākumi	Piezīmes
Kanalizācijas šahtas	revīzija	1xgadā	Krišana no A Satiksme, Nosmakšana/ eksplozija	Fiksētas kāpnes, Trijkājis ar vinču, IALpKnA, aizsargķivere, instruktāža Norobežošana, Signālapgērbis Izvēdināt ~ pusstundu, veikt gāzu sastāva mērījumus	CSN, MK446-01, MK526-02, MK372-02
Ielu notekas	Tīrīšana	2xgadā	satiksme	Norobežošana, Signālapgērbis	CSN, MK446-01
Gaismas signālu iekārta	Tīrīšana	4xgadā	Krišana no A satiksme	Autopacelājs IALpKnA, aizsargķivere, instruktāža, Norobežošana, signālapgērbis	Skatīt gaismas signāliekārtu shēmu MK526, MK372 CSN, MK446-01
	Lampu nomaiņa	1xgadā	Krišana no A satiksme	Autopacelājs, IALpKnA, aizsargķivere, instruktāža Norobežošana, signālapgērbis	MK526, MK372 CSN, MK446-01
Elektro un vadības iekārtas	Pārbaude un apkope	2xgadā	Elektr. strāvas trieciens	Atslēgšana, instruktāža, elektroaizsarglīdzekļi atbilstoši iekārtai	Atbilstošo iekārtu rokasgrāmatas shēmas MK526

Sarežģītākam objektam arī IVD būs apjomīgāks, pastāv iespēja katrai būves daļai IVD veidot atsevišķā tabulā. Tālāk ilustrēšanai doti 2 fragmenti no IVD nelielai biroja ēkai.

Tabula 8. Piemērs Darba aizsardzības informācija vēlākiem darbiem – Neliela ēka.

Būves daļa	Visas iekārtas ārpus ēkas
Darbu veids	Vēlāki zemes un tranšeju rakšanas darbi, piem., jaunu kabeļu, cauruļvadu ieguldīšana zemē vai esošo komunikāciju labošana
Bīstamība* ¹	Elektriskās strāvas trieciens, apbēršana ar zemi
Drošības aprīkojums un aizsargpasākumi ¹	Jāievēro komunikāciju izvietojuma shēmas, Tranšeju sienu nostiprināšana, ja dziļums pārsniedz 1.2 m
Norāde uz būvniecības projekta dokumentiem ²	Mape ar komunikāciju izvietojuma plāniem – Plāna Nr. 143/234
	Komunikāciju izvietojuma plāni
Darbu biežums	Pēc vajadzības
Apkopes žurnāli	nav
Piezīmes, norādes, nosacījumi	
sagatavots/mainīts	10.10.2010

* bīstamība - darba vides faktori, kuri rada vai var radīt risku nodarbināto drošībai un veselībai

¹ jāaizpilda vienmēr

² jāuzdod mapes un dokumenta numurs, ja zināms

Tabula 9. Piemērs Darba aizsardzības informācija vēlākiem darbiem – Neliela ēka.

Būves daļa	Visss jumts un tā daļas
Darbu veids	Jumta noteku tīrīšana, jumta seguma inspekcija, zibensnovedēja un dūmu un siltuma novades iekārtas inspicēšana dūmvadu tīrīšana Jumta gaismu logu, kupolu utt. tīrīšana
Bīstamība* ¹	Krišana no augstuma, priekšmetu uzkrīšana gar fasādi ejošām personām
Drošības aprīkojums un aizsargpasākumi ¹	Izeja uz jumtu caur lūku ar integrētām izbīdāmām kāpnēm, Izmantot iebūvēto horizontālo drošības līniju ar atbilstošiem slīdturiem/ iebūvētos enkurpunktus a un IALpKnA Norobežot iespējamo krišanas zonu
Norāde uz būvniecības projekta dokumentiem ²	Jumta plāns ar atzīmētu horizontālo drošības līniju un iepriekš izbūvētiem enkurpunktiem
Darbu biežums	Jumta notekas tīrīt 2 reizes gadā Citi darbi pēc vajadzības, ugunsdrošības prasībām

Apkopes žurnāli		Dūmu/siltuma novades iekārtas žurnāls
Piezīmes, norādes, nosacījumi		
sagatavots/mainīts		10.10.2010.

* bīstamība - *darba vides faktori, kuri rada vai var radīt risku nodarbināto drošībai un veselībai*

¹ jāaizpilda vienmēr

² jāuzdod mapes un dokumenta numurs, ja zināms

KOPSAVILKUMS

Darba aizsardzības plāna un darba aizsardzības informācijas sagatavošana vēlākiem darbiem ir vitāli svarīgi projekta sagatavošanas koordinators pienākumi. No šo dokumentu izstrādes kvalitātes un atbilstības konkrētā būvobjekta specifikai ir lielā mērā atkarīgs tas, vai objekta būvniecība un vēlāk tā izmantošana notiks bez nozīmīgiem nelaimes gadījumiem. Kontrolē, vai šie dokumenti atbilstoši **konkrētajam** būvprojektam ir **sagatavoti**, pirms būvprojekta akceptēšanas un būvatļaujas izsniegšanas, jāveic **būvvaldēm** (Noteikumu 4.punkts).

Pavisam problemātisks ir jautājums ar IVD, jo, lai arī prasība tādu izveidot jau projekta sagatavošanas fāzē no ES direktīvas [92/57/EEK](#) ir formāli iestrādāta Noteikumos tomēr nav noteikts, kas ar šo informāciju notiek tālāk. Tāpēc iesakām, ka pasūtītājam **nevajadzētu pieņemt** objektu, ja viņam netiek izsniegta uzbūvēto objektu raksturojoša darba aizsardzības informācija, kas var būt nepieciešama, veicot turpmākos objekta uzturēšanas darbus un, ja vajadzīgs, arī tā demontāžu.

Literatūras saraksts

- Roja Ž., Kaļķis V., 2001, Riska faktori un darbinieku arodveselība atsevišķās nozarēs: Būvniecība un būvmateriālu ražošana, Grāmatā: Darba vides riska faktori un strādājošo veselības aizsardzība, V.Kaļķa un Ž.Rojas redakcijā, Rīga, 383-395 lpp.
- Valsts Darba inspekcija, 2003. Atskaite par Latvijas – Dānijas sadarbības projekta realizāciju ES direktīvas 92/57/EEC par darba drošības un veselības aizsardzības prasībām pagaidu vai pārvietojamos būvlaukumos ieviešanā, pieejams elektroniski adresē <http://www.osha.lv/research/docs/lat-danhtm>.
- Tematiskais pielikums „Būvniecība”. Pētījuma „Darba apstākļi un riski Latvijā” publikācijas pielikums CD. Rīga, 2007.gads, 146 lpp.
- Tematiskais pielikums „Būvniecība”. Pētījuma „Darba apstākļi un riski Latvijā” publikācijas pielikums CD. Rīga, 2010.gads.
- Dambe G. Praktiska pieredze darba aizsardzības sistēmas organizēšanā, koordinēšanā un uzraudzībā LNB būvlaukumā. Prezentācija VDI 2010. g. 17.jūnija seminārā par darba aizsardzības situāciju un aktualitātēm būvniecības nozarē.
- [Ar būvdarbu veikšanu saistīto risku novērtēšanas un novēršanas vadlīnijas](#), Rīga, 2003., 56.lpp.
- [Руководство по оценке и устранению факторов риска, связанных с производством строительных работ](#), LR LM, Rīga 2005, 56 lpp.
- [Būvniecība. Aizsardzība pret krišanu no augstuma](#), Rīga, 2001., 28.lpp.
- Michael Jäger Der Sicherheits- und Gesundheitsschutzplan nach BaustellV,
- Wuppertal : V.S.G.K e. V., 2008, 98 Seiten, ISBN 3-9809548-5-4
- Michael Jäger ISBN 978-3-8325-0897-5 170 Seiten Logos Verlag Berlin: 2005
- Kinias, Constantin und andere Der Sicherheitskoordinator : Sicherheit und Gesundheitsschutz nach der Baustellenverordnung und den Regeln zum Arbeitsschutz auf Baustellen (RAB); Handbuch für Baupraktiker und Bauherren, . - 4., neu bearb. und erw. Aufl.. - Heidelberg : Müller, 2005, XIII, 601 S. : Ill., graph. Darst. + 2 CD-ROMs
- **Construction work: health and safety plan EN-HScn01 and Construction work: health and safety plan EN-HScn02 in <http://www.netlawman.co.uk/bizdoc/health-safety-plan.php?docid=HSE50#fbt>**
- Merkblatt M200 Koordination von Bauarbeiten Allgemeine Unfallversicherungsanstalt, Wien 2008
- [European Court of Justice - Justice and Application - Case 224/09 Full Text](#)
- <http://www.eval.at/fp10/pdf/spath.pdf>
- Entscheidung OGH 2 Ob 162/08 z vom 14.8.2008 <http://www.constructionssitesafetyplan.co.uk/>